
宮崎県埋蔵文化財センター一年報

第9号

平成17
(2005)
年度

2005

序

本書は、宮崎県埋蔵文化財センターの概要と平成16年度に実施した諸事業の成果について掲載したものです。

当センターでは、国・県・公団等の実施する道路建設事業、農業水利事業、河川整備事業等に係わる発掘調査を行うとともに、発掘調査で出土した資料の展示公開や講座の開催、施設の公開、各種研修など埋蔵文化財の保護と活用に係わる普及事業を実施しているところであります。

発掘調査では、東九州自動車道建設（都農～西都間）に伴う調査を平成11年度より継続的に実施しておりますが、平成16年度は33遺跡について行い、数々の成果をあげることができました。また、延岡道路、北方延岡道路、都城道路関係遺跡についても昨年引き続き実施いたしました。発掘調査にあたっては、現地説明会や調査報告会を開催して県民の皆さまに郷土の歴史に触れていただく機会を少しでも多く設けるなど、工夫を重ねてまいりました。

さらに、平成16年度には念願の新収蔵庫建設が緒についたことを契機として、今後、一層の県民サービスの充実に努力してまいりたいと存じます。

刊行にあたりまして、日頃より御協力いただいております関係機関の方々に厚く御礼申し上げるとともに、今後一層の御理解と御協力をお願い申し上げます。

平成17年 5月

宮崎県埋蔵文化財センター
所 長 宮 園 淳 一

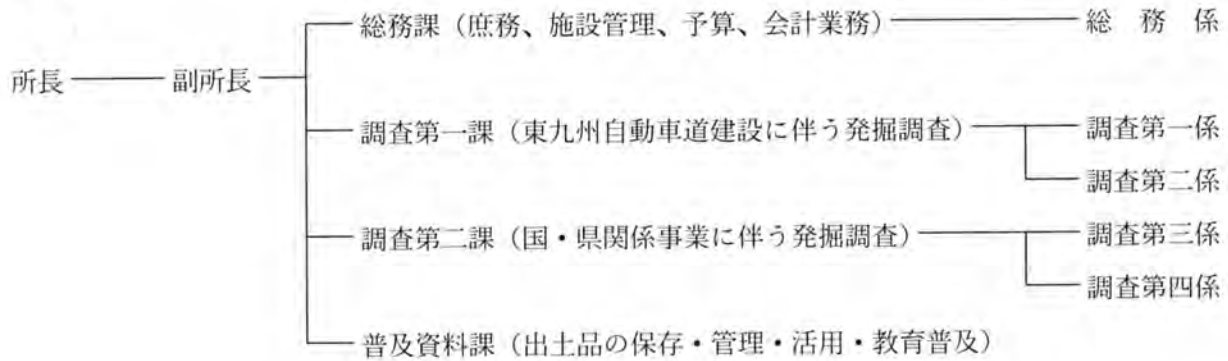
目 次

| | |
|------------------------------------|----|
| I 組織・施設 | 1 |
| II 埋蔵文化財センターの沿革 | 3 |
| III 平成16年度の活動状況 | 4 |
| 1 埋蔵文化財緊急調査 | 4 |
| (1) 発掘調査 | 4 |
| (2) 発掘調査に伴う調査指導及び職員の資料調査 | 9 |
| (3) 出土遺物等整理及び発掘調査報告書の刊行 | 10 |
| (4) 保存処理 | 12 |
| (5) 収蔵整理 | 14 |
| 2 教育普及活動 | 14 |
| (1) 展 示 | 14 |
| (2) 埋蔵文化財講座「遺跡をたずねて」 | 14 |
| (3) 施設公開「わくわく埋文探検」 | 16 |
| (4) 埋蔵文化財専門職員研修会 | 16 |
| (5) 現地説明会及び結果報告会 | 17 |
| (6) 広報出版物 | 17 |
| (7) 資料等の提供 | 17 |
| (8) 研修・体験学習等の受入れ | 19 |
| (9) 会議・職員研修 | 20 |
| (10) 職員派遣 | 21 |
| (11) 労働安全衛生関係の講習等への参加 | 21 |
| (12) デジタルミュージアム事業 | 22 |
| IV 湯牟田遺跡における炭化木製品及びSA 2の保存処理に関する報告 | 23 |
| V 埋蔵文化財センター管理規則 | 27 |

I 組織・施設

組織

(平成17年4月1日現在)



| | | | | | |
|------------|-------|------------|-------|-------|-------|
| 所長 | 宮園淳一 | 主事 | 森本征明 | 調査員 | 田中達也 |
| 副所長 | 岩永哲夫 | 主事 | 堀口悟史 | 調査員 | 小船井順 |
| | | 主事 | 岸田裕一 | 調査員 | 石津晴菜 |
| 総務課 | | 主事 | 佐竹智光 | | |
| 課長 | 宮越尊 | (嘱託) | | 調査第二課 | |
| 総務係 | | 調査員 | 河野雅人 | (兼)課長 | 岩永哲夫 |
| 主幹兼係長 | 石川恵史 | 調査員 | 福田光宏 | 調査第三係 | |
| 主査 | 甲斐和也 | 整理専門員 | 金丸琴路 | 係長 | 谷口武範 |
| 主任主事 | 平田ユミ子 | 調査第二係 | | 主査 | 福田泰典 |
| (高速道対策局・併) | | 主幹兼係長 | 菅付和樹 | 主任主事 | 甲斐貴充 |
| 主任主事 | 上村和枝 | 主査 | 白地浩博 | 主事 | 柳丹俊詞 |
| 調査第一課 | | 主事 | 堀田孝博 | 主事 | 柳田裕三 |
| 課長 | 高山富雄 | (高速道対策局・併) | | | |
| 調査第一係 | | 主査 | 永安和久 | 調査第四係 | |
| 主幹兼係長 | 長津宗重 | 主査 | 安藤利昭 | 主幹兼係長 | 近藤協夫 |
| 主査 | 山田洋一郎 | 主査 | 長藤本典昭 | 主査 | 久保春夫 |
| 主事 | 松本茂 | 主査 | 河野康男 | 主査 | 久赤俊彦 |
| (高速道対策局・併) | | 主査 | 島木良浩 | 主査 | 黒木十四郎 |
| 主査 | 大山博志 | 主査 | 向江修一 | 主査 | 黒平英俊 |
| 主査 | 小川太志 | 主事 | 松林豊樹 | 主査 | 橋本高広 |
| 主査 | 竹田太享 | 主事 | 今塩屋毅史 | | |
| 主査 | 安藤正純 | 主事 | 嶋田品典 | 普及資料課 | |
| 主任主事 | 小高橋浩博 | 主事 | 三岡田生論 | (兼)課長 | 岩永哲夫 |
| 主任主事 | 興梶浩一 | 主事 | 福田玄普 | 整理専門員 | 津隈久美子 |
| 主事 | 藤木一聡 | 主事 | 天野美奈子 | | |
| 主事 | 松元康浩 | 主事 | 井上隆介 | | |
| 主事 | 重立勇美 | 主事 | 刈高優子 | | |
| 主事 | 渡辺幸人 | (嘱託) | | | |
| 主事 | 大野義人 | 調査員 | 土谷崇夫 | | |
| | | 調査員 | 児玉 | | |

施設

(佐土原本館) 宮崎郡佐土原町大字下那珂4019

| 構造 | 鉄筋コンクリート造・木造平屋 | 鉄骨造 | 合計 |
|-----------|----------------|-------------|----------|
| 床面積 | 1,962.75㎡ | 693.75㎡ | 2,656.5㎡ |
| 本館 | 1,745.99㎡ | 収蔵庫 | 693.75㎡ |
| 事務室 | 57.76㎡ | 付属建物 | 216.76㎡ |
| 所長室 | 19.86㎡ | 整理作業棟 | 216.76㎡ |
| 情報処理室 | 33.17㎡ | 調査研究室(臨時増設) | 301.57㎡ |
| 会議室 | 78.52㎡ | 職員室 | 247.06㎡ |
| 休憩室 | 78.52㎡ | 更衣室 | 54.51㎡ |
| 調査・研究室 | 248.55㎡ | | |
| 復元整理室 | 293.44㎡ | | |
| 一次処理室 | 96.81㎡ | | |
| 図面整理室 | 61.62㎡ | | |
| 写場 | 64.20㎡ | | |
| 暗室 | 12.65㎡ | | |
| 一次保管室(2層) | 188.00㎡ | | |
| 図書室(2層) | 193.88㎡ | | |
| 荷捌室 | 43.01㎡ | | |
| その他 | 276.00㎡ | | |

(神宮分館) 宮崎市神宮2丁目4-4

構造：鉄筋コンクリート造2階

床面積：1,652.38㎡

| 分館1階 | 877.58㎡ | 分館2階 | 774.80㎡ |
|------------|---------|-------|---------|
| 一次処理室 | 121.20㎡ | 写場・暗室 | 49.30㎡ |
| 復元整理室 | 148.30㎡ | 写真保管室 | 35.10㎡ |
| 保存処理室 | 49.30㎡ | 図面保管室 | 53.10㎡ |
| 鉄器 | 26.60㎡ | 収蔵整理室 | 19.30㎡ |
| 木器 | 22.70㎡ | 収蔵室 | 564.00㎡ |
| 研修室 | 143.20㎡ | 特別収蔵室 | 54.00㎡ |
| 事務室 | 41.80㎡ | | |
| 展示室 | 150.00㎡ | | |
| 器材庫 | 11.00㎡ | | |
| エントランスホール他 | 212.78㎡ | | |

Ⅱ 埋蔵文化財センターの沿革

| 西暦 | 年月日 | 事項 |
|------|-----------|--|
| 1980 | 昭和55 | 「埋蔵文化財調査センター建設計画」立案 |
| 1981 | 56 | 基本設計を実施 |
| 1982 | 57. 1. 9 | 起工式 |
| | 7. 29 | 竣工 |
| | 10. 2 | 宮崎県総合博物館埋蔵文化財センターとして宮崎市神宮2丁目4-4に設置。 センター長吉田敏明（兼博物館副館長）以下本務職員2名（岩永哲夫、谷口武範）、兼務職員8名、嘱託2名発令。出土品等の整理保管と教育普及活動を行う。 開館記念講演「日本文化のふるさとをたずねて、東南アジアの旅から」（講師：国立民族学博物館教授佐々木高明）。 |
| 1983 | 58. 4. 1 | センター長細川達雄発令。本務職員を3名（茂山護、岩永哲夫、谷口武範）に増員する。 |
| 1984 | 59. 4. 1 | （茂山転出、菅付和樹転入） |
| 1985 | 60. 11. 2 | 文化財保護強調週間の行事として施設公開を初めて行う。 |
| 1986 | 61. 4. 1 | センター長久徳菊雄発令。兼務職員7名になる。 |
| | 61. 7 | 毎月第4土曜日の映写会「遺跡をたずねて」を始める。 |
| 1987 | 62. 3 | 埋蔵文化財調査研究報告第1集「陣内第2遺跡、蓮ヶ池横穴墓群一遺物編」刊行。 |
| | 62. 4 | 埋蔵文化財講座を始める。 |
| 1988 | 63. 3 | 埋蔵文化財調査研究報告第2集「下那珂貝塚」刊行。 |
| | 63. 4. 1 | センター長長友巖発令。本務職員1名（菅付和樹）、兼務職員9名となる。 |
| 1989 | 平成1. 4. 1 | センター長石井祥博発令。本務職員1名（永友良典）、兼務職員11名となる。 |
| 1990 | 2. 3. | 埋蔵文化財調査研究報告第3集「下北方古墳一遺物編」刊行。 |
| | 4. 1 | 兼務職員が13名となる。 |
| 1991 | 3. 3. | 埋蔵文化財調査研究報告第4集「下弓田遺跡一資料編1」刊行。 |
| | 4. 1 | センター長木幡文夫発令。 設備充実の一環として、軟X線撮影装置等を導入する。 |
| 1992 | 4. 4. 1 | センター長藤崎景二発令。 埋蔵文化財センター開設10周年記念企画展「宮崎の埋文情報展'82-'91」を開催する。 脱塩装置・赤外線TVカメラシステム等を導入する。 |
| 1993 | 5. 4. 1 | センター長後藤健志発令。本務職員1名（長津宗重）、兼務職員15名となる。 |
| | 9. 15 | 空調設備増設。 |
| 1994 | 6. 3. 8 | 特別収蔵庫設置 |
| 1995 | 7. 1. 29 | 一般収蔵庫増設工事完成。 |
| | 2. 16 | 屋根防水工事完了。 |
| | 4. 1 | センター長関屋清志発令。本務職員1名（長津宗重）、兼務職員24名となる。 県文化埋蔵文化財第二係（調査部門）を埋蔵文化財センターに置く。 |
| 1996 | 8. 4. 1 | 宮崎県埋蔵文化財センターとして総合博物館から分離独立し、庶務係、調査第一係、第二係、教育普及係（第二係兼務）を置く。 所長藤本健一以下職員37名、嘱託1名発令。 鶴島分室（旧婦人相談所：宮崎市鶴島2丁目11-25）を設置し、調査第一係（東九州自動車道担当）を置く。 |
| 1997 | 9. 3. 17 | 分室を国富（旧国富農業改良普及センター：国富町大字本庄4777-2）に移転する。 |
| 1998 | 10. 4. 1 | 所長田中守発令。職員39名、嘱託8名になる。 |
| 2000 | 12. 1. 20 | 佐土原町に新館が完成し、国富分室を統合廃止する。神宮の旧本館を分館とする。 |
| | 4. 1 | 所長矢野剛発令。課制となり、総務課、調査第一課、調査第二課、普及資料課を置く。職員52名、非常勤職員12名となる。 |
| | 9. 30 | 分館（研修室、事務室、図面保管室、写真保管室）改築工事完成 |
| 2001 | 13. 4. 1 | 職員59名、非常勤職員16名となる。 |
| 2002 | 14. 4. 1 | 所長米良弘康発令。職員63名、非常勤職員17名となる。 |
| 2003 | 15. 4. 1 | 職員64名、非常勤職員15名となる。 |
| 2004 | 16. 4. 1 | 所長宮園淳一発令。職員62名（うち任期付き職員13名採用）、非常勤職員12名となる。 収蔵庫用に旧醸検定工場を農政企画課から所管換え。 |
| 2005 | 17. 3. 8 | 収蔵庫第一期工事完成。 |
| | 4. 1 | 職員61名（うち任期付き職員7名採用）、非常勤職員9名となる。 |

Ⅲ 平成16年度の活動状況

埋蔵文化財センターは次に掲げる業務を行っている。

- 1 埋蔵文化財の調査研究
- 2 出土品その他の資料の保存及び活用
- 3 埋蔵文化財の調査研究に係る図書その他の資料の整備
- 4 埋蔵文化財関係者の専門的・技術的な研修及び指導
- 5 埋蔵文化財保護思想の普及及び啓発

平成16年度は以下に記述する事業を実施した。

1 埋蔵文化財緊急調査

(1) 発掘調査

東九州自動車道や国道をはじめ、国、県施設の建設に伴う分布調査や確認調査、発掘調査を実施している。平成16年度は野門遺跡(延岡市)、野首第2遺跡(高鍋町)、中ノ迫第1遺跡(川南町)、筆無遺跡(都城市)など28遺跡の本調査と東九州自動車道建設関連の19遺跡の確認調査を実施した。

確認調査一覧

| | 遺跡名 | 所在地 | 主な時代 | 主な遺構 | 主な遺物 | 調査期間 | 調査面積 | 調査担当者 | 調査原因 |
|---|---------|-------------|--------------------|----------------------------|--------------------------------|---------------------------|--------|-------|-------------------|
| 1 | 市納上第2遺跡 | 川南町 大字川南 | 旧石器 縄文早期 後期 | 集石遺構 4 | 剥片尖頭器、 石核 土器、石斧 土器、石斧 | H16.5.24 ～ H16.7.14 | 300㎡ | 立神勇志 | 東九州自動車道(都農～西都間)建設 |
| 2 | 市納上第3遺跡 | 川南町 大字川南 | なし | なし | スクレイパー | H16.5.24 ～ H16.7.14 | 40㎡ | 立神勇志 | 東九州自動車道(都農～西都間)建設 |
| 3 | 市納上第4遺跡 | 川南町 大字川南 | 縄文早期 ・後期 弥生 | なし | 土器・石器 | H16.5.24 ～ H16.7.14 | 200㎡ | 岡田 諭 | 東九州自動車道(都農～西都間)建設 |
| 4 | 市納上第5遺跡 | 川南町 大字川南 | 縄文後期 | なし | 土器・石器 | H16.5.24 ～ H16.7.14 | 40㎡ | 岡田 諭 | 東九州自動車道(都農～西都間)建設 |
| 5 | 中ノ迫第3遺跡 | 川南町 大字川南 | 旧石器 縄文早期 | 集石遺構 5 土坑 2 | 剥片 土器、石鏃、 敲石 | H16.5.24 ～ H16.7.7 | 480㎡ | 渡辺美幸 | 東九州自動車道(都農～西都間)建設 |
| 6 | 中ノ迫第4遺跡 | 川南町 大字川南 | なし | なし | なし | H16.5.24 ～ H16.7.7 | 20㎡ | 渡辺美幸 | 東九州自動車道(都農～西都間)建設 |
| 7 | 西ノ別府遺跡 | 川南町 大字川南 | 旧石器 縄文早期 古墳 | 礫群 堅穴住居 1 | 剥片 土器・石鏃 土器 | H16.5.24 ～ H16.7.14 | 1,670㎡ | 三品典生 | 東九州自動車道(都農～西都間)建設 |
| 8 | 尾花A遺跡 | 川南町 大字川南 | 縄文早期 弥生後期 中世 | 集石遺構 堅穴住居 掘立柱建物 溝 | 土器 土器・石包丁 陶磁器 | H16.5.24 ～ H16.7.7 | 350㎡ | 福田 聡 | 東九州自動車道(都農～西都間)建設 |

| | 遺跡名 | 所在地 | 主な時代 | 主な遺構 | 主な遺物 | 調査期間 | 調査面積 | 調査担当者 | 調査原因 |
|----|----------------|-------------|---------------------|--------------|-----------------------------------|---------------------------|--------|------------|-------------------|
| 9 | 南中原第1遺跡 | 高鍋町 大字上江 | 旧石器 縄文早期 古墳 | 礫群5 集石遺構5 | 細石刃核 土器、石鏃 須恵・土師器 | H16.5.24 ～ H16.6.30 | 350㎡ | 小宇都あず さ | 東九州自動車道(都農～西都間)建設 |
| 10 | 藤山第1遺跡 | 新富町 大字新田 | 旧石器 縄文早期 | 礫群 集石遺構 | 台石・剥片 土器・石鏃 | H16.6.7 ～ H16.6.29 | 58㎡ | 小山 博 | 東九州自動車道(都農～西都間)建設 |
| 11 | 銀座第1遺跡 (五次) | 川南町 大字川南 | 旧石器 縄文早期 弥生後期 | 竪穴住居1 | ナイフ形石器 細石刃核 石鏃 弥生土器 | H16.9.1 ～ H16.10.28 | 1,890㎡ | 三品典生 | 東九州自動車道(都農～西都間)建設 |
| 12 | 尾小原遺跡 | 新富町 大字新田 | 縄文早期 晩期 | 集石遺構 | 押型文土器 剥片 孔列文土器 石斧、石錘 | H16.9.8 ～ H16.10.15 | 400㎡ | 岡田 論 | 東九州自動車道(都農～西都間)建設 |
| 13 | 朝倉遺跡 | 都農町 大字川北 | 旧石器 縄文早期 | 礫群2 陥し穴遺構 | ナイフ形石器 角錐状石器 押型文土器 石斧、敲石 | H17.2.14 ～ H17.3.18 | 220㎡ | 原田茂樹 | 東九州自動車道(都農～西都間)建設 |
| 14 | 尾立第2遺跡 | 都農町 大字川北 | 旧石器 | なし | 剥片 | H17.2.14 ～ H17.3.10 | 100㎡ | 戌亥浩志 | 東九州自動車道(都農～西都間)建設 |
| 15 | 朝草原遺跡 | 都農町 大字川北 | 旧石器 | 礫群1 | ナイフ形石器 剥片 | H17.2.14 ～ H17.3.17 | 1,500㎡ | 安藤真二 | 東九州自動車道(都農～西都間)建設 |
| 16 | 尾立第4遺跡 | 都農町 大字川北 | なし | なし | なし | H17.2.14 ～ H17.3.10 | 250㎡ | 戌亥浩志 | 東九州自動車道(都農～西都間)建設 |
| 17 | 登り口第1遺跡 | 川南町 大字川南 | 旧石器 縄文早期 | なし | 剥片 土器、剥片 | H17.2.14 ～ H17.3.25 | 280㎡ | 吉本正典 | 東九州自動車道(都農～西都間)建設 |
| 18 | 登り口第2遺跡 | 川南町 大字川南 | 縄文早期 | なし | 土器 | H17.2.14 ～ H17.3.25 | 350㎡ | 吉本正典 | 東九州自動車道(都農～西都間)建設 |
| 19 | 中ノ迫第2遺跡 | 川南町 大字川南 | 旧石器 縄文早期 | 集石遺構 | スクレイパー 剥片、石核 土器、石鏃 | H17.2.22 ～ H17.3.18 | 340㎡ | 堀田孝博 | 東九州自動車道(都農～西都間)建設 |

平成16年度発掘調査一覧

| | 遺跡名 | 所在地 | 主な時代 | 主な遺構 | 主な遺物 | 調査期間 | 調査面積 | 調査担当者 | 調査原因 |
|---|---------------|-------------|---------------------------|------------------------------------|--|---|--------|--------------------------------------|-------------------|
| 1 | 湯牟田遺跡 (二次) | 川南町 大字川南 | 旧石器 縄文早期 弥生後期 中世 | 集石遺構18 竪穴住居24 掘立柱建物 28、道4 | ナイフ形石器 土器、石鏃、 石庖丁、鉄鏃 土師器、陶磁 器、炭化米等 | H16.4.1 ～ H17.3.30 (H15年度か ら継続) | 9,600㎡ | 吉富俊文 松元一浩 大野義人 金丸史絵 黒木 修 | 東九州自動車道(都農～西都間)建設 |

| | 遺跡名 | 所在地 | 主な時代 | 主な遺構 | 主な遺物 | 調査期間 | 調査面積 | 調査担当者 | 調査原因 |
|----|----------------|-------------|-------------------------------------|--|--|---|---------|---|-------------------------------|
| 2 | 中ノ迫第1遺跡 | 川南町 大字川南 | 旧石器 縄文早期 弥生後期 | 礫群21 | ナイフ形石器 細石刃、剥片 石鏃、剥片 弥生土器 | H16.4.1 ～H16.6.9 (H15年度か ら継続) | 4,100㎡ | 安藤利光 永田和久 岸田裕一 日高優子 | 東九州自動 車道(都農 ～西都間) 建設 |
| 3 | 市納上第1遺跡 | 川南町 大字川南 | 旧石器 縄文 弥生後期 中世 | 竪穴住居1 周溝状遺構 溝状遺構1 | 石核、剥片 石鏃、石匙 弥生土器 炭化米 | H16.4.1～ H16.10.12 (H15年度か ら継続) | 5,700㎡ | 森本征明 長友久昭 山田洋一郎 | 東九州自動 車道(都農～ 西都間)建設 |
| 4 | 野首第2遺跡 | 高鍋町 大字上江 | 旧石器 縄文早期 | 礫群61 集石遺構26 炉穴2 平地式住居 | ナイフ形石器 角錐状石器 土器、石斧 敲石、石鏃 | H16.4.1 ～ H17.3.29 (H15年度か ら継続) | 8,600㎡ | 松本 茂 重留康宏 嶋田史子 小宇都あず さ | 東九州自動 車道(都農 ～西都間) 建設 |
| 5 | 東畦原第1遺跡(4次) | 新富町 大字新田 | 旧石器 中世 | 礫群8 道状遺構5 | ナイフ形石器 スクレイパー 石核、敲石 | H16.4.1 ～H16.7.15 (H15年度か ら継続) | 3,000㎡ | 大山博志 河野康男 松尾有年 | 東九州自動 車道(都農 ～西都間) 建設 |
| 6 | 宮ノ東遺跡 | 西都市 大字岡富 | 旧石器 縄文 古墳～古 代 中世～近 世 | 礫群4 竪穴住居20 掘立柱建物群 土坑群 | 角錐状石器 土器、石斧 須恵器、土師 器 土師器、陶磁 器 | H16.4.1 ～ H17.3.31 (H15年度か ら継続) | 8,100㎡ | 藤木 聡 竹田享志 安藤正純 今塩屋毅行 高木祐志 福田光宏 | 東九州自動 車道(都農 ～西都間) 建設 |
| 7 | 中ノ迫第1遺跡(二次) | 川南町 大字川南 | 旧石器 縄文早期 弥生後期 | 礫群22 集石遺構3 陥し穴1 竪穴住居1 | ナイフ形石器 土器、石鏃 磨石 土器、石包丁 | H16.5.25 ～ H17.2.21 | 6,000㎡ | 島木良浩 安藤真二 | 東九州自動 車道(都農 ～西都間) 建設 |
| 8 | 野首第1遺跡 | 高鍋町大 字上江 | 縄文早期 古墳 近世 | 集石遺構39 墓道 水田 | 土器、石鏃 須恵器、土師 器、瓦、金属 製品 | H16.6.1 ～ H16.8.6 | 300㎡ | 堀田孝博 | 東九州自動 車道(都農～ 西都間) 建設 |
| 9 | 藤山第1遺跡 (二次) | 新富町大 字新田 | 旧石器 縄文早期 | 集石遺構40 | 細石刃、剥片 押型文土器 石鏃、石斧 | H16.7.13 ～ H16.9.24 | 1,800㎡ | 小山 博 渡辺美幸 | 東九州自動 車道(都農～ 西都間)建設 |
| 10 | 赤坂遺跡 | 川南町 大字川南 | 弥生後期 中世 | 周溝墓1 竪穴住居24 周溝状遺構3 掘立柱建物 19、溝4 | 弥生土器、 石庖丁、砥石 鉄族 陶磁器 | H16.6.1 ～ H17.3.30 | 16,700㎡ | 興梠 慶一 松尾有年 | 東九州自動 車道(都農 ～西都間) 建設 |
| 11 | 天神本第2遺跡 | 川南町 大字川南 | 旧石器 縄文早期 弥生 | 集石遺構2 | 細石刃 土器、石鏃 剥片、碎片 弥生土器 | H16.7.12 ～ H16.9.17 | 660㎡ | 吉本正典 | 東九州自動 車道(都農～ 西都間)建設 |
| 12 | 国光原遺跡 | 川南町 大字川南 | 旧石器 縄文早期 弥生後期 | 集石遺構5 竪穴住居7 周溝状遺構1 | 角錐状石器 細石刃、剥片 土器、石鏃 | H16.6.10 ～ H17.3.31 (H17年度へ 継続) | 5,400㎡ | 安藤正純 阿部直人 黒木 修 | 東九州自動 車道(都農 ～西都間) 建設 |

| | 遺跡名 | 所在地 | 主な時代 | 主な遺構 | 主な遺物 | 調査期間 | 調査面積 | 調査担当者 | 調査原因 |
|----|---------------|-------------|---------------------------|---|--|--|--------|--------------|--|
| 13 | 尾花A遺跡 | 川南町 大字川南 | 縄文早期 古墳前期 中世 | 集石遺構 竪穴住居42 掘立柱建物3 | 土器、石鏃 土師器、鉄器 陶磁器 | H16.9.1 ～H17.3.31 (H17年度へ 継続) | 3,700㎡ | 大野義人 福田 聡 | 東九州自動 車道(都農 ～西都間) 建設 |
| 14 | 勘大寺遺跡 (二次) | 新富町 大字新田 | 旧石器 縄文早期 | 礫群40 集石遺構3 | ナイフ形石器 剥片尖頭器、 敲石、剥片等 | H16.9.1 ～ H17.3.31 (H17年度へ 継続) | 4,800㎡ | 立神勇志 安藤利光 | 東九州自動 車道(都農 ～西都間)建設 |
| 15 | 大内原遺跡 | 川南町 大字川南 | 弥生 古墳 中世 | 竪穴住居1 土坑墓1 土壙1 | 弥生土器 土師器 土師器 | H16.11.8 ～ H17.3.30 | 3,300㎡ | 白地 浩 吉本正典 | 東九州自動 車道(都農 ～西都間)建設 |
| 16 | 中ノ迫第3 遺跡 | 川南町 大字川南 | 旧石器 縄文早期 | 礫群2 集石遺構29 炉穴3 | 剥片 押型文土器、 石鏃、石斧 | H16.11.26 ～ H17.3.31 (H17年度へ 継続) | 2,560㎡ | 渡辺美幸 堀田孝博 | 東九州自動 車道(都農 ～西都間)建設 |
| 17 | 八幡第2遺 跡 | 川南町大 字川南 | 縄文早期 弥生後期 | 集石遺構1 竪穴住居6 | 土器、石庖丁 | H16.12.1 ～ H17.3.31 (H17年度へ 継続) | 4,990㎡ | 森本征明 大山博志 | 東九州自動 車道(都農 ～西都間)建設 |
| 18 | 尾小原遺跡 (三次) | 新富町 大字新田 | 縄文早期 縄文晩期 | 集石遺構35 炉穴7 | 押型文土器、 石鏃、石錘 孔列文土器 | H16.12.1 ～ H17.3.31 (H17年度へ 継続) | 2,000㎡ | 岡田 諭 島木良浩 | 東九州自動 車道(都農 ～西都間) 建設 |
| 19 | 永牟田第2 遺跡 | 新富町 大字新田 | 旧石器 縄文早期 | 礫群 集石遺構1 土坑1 | ナイフ形石器 角錐状石器 条痕文土器 石鏃、敲石 | H16.12.6 ～ H17.3.25 | 1,540㎡ | 嶋田史子 小山 博 | 東九州自動 車道(都農 ～西都間)建設 |
| 20 | 西ノ別府遺 跡 | 川南町 大字川南 | 縄文早期 古墳 | 礫群1 集石遺構13 竪穴住居1 | 押型文土器 石鏃、剥片 土師器、鏡、 石包丁 | H16.12.13 ～ H17.3.30 | 4,750㎡ | 三品典生 | 東九州自動 車道(都農 ～西都間)建設 |
| 21 | 南中原第1 遺跡 | 高鍋町 大字上江 | 縄文早期 | 集石遺構7 | | H17.1.5～ H17.3.31 (H17年度へ 継続) | 4,400㎡ | 重留康宏 永田和久 | 東九州自動 車道(都農 ～西都間)建設 |
| 22 | 筆無遺跡 C地点 | 都城市今 町 | 縄文 弥生 古代～中 世 | 土坑1 周溝墓1 周溝状遺構1 溝状遺構2 掘立柱建物 ピット、土坑 | 縄文晩期土器 弥生中期土器 打製石斧・石 鏃 土師器、須恵 器、中国産陶 磁器(白磁・ 青磁) | H16.7.21. ～ H16.12.22 | 2,900㎡ | 丹 俊詞 日高優子 | 地域連携推 進道路整備 事業都城東 環状線(今 町工区) |

| 遺跡名 | 所在地 | 主な時代 | 主な遺構 | 主な遺物 | 調査期間 | 調査面積 | 調査担当者 | 調査原因 |
|----------------------------|-------------------|------------------------------------|---|---|---|--------|------------------------------|--|
| 23 筆無遺跡 D1地点 | 都城市 今町 | 弥生 古代～中 世 近世 | 竪穴住3 土坑 土壇墓1 周溝墓1 溝状遺構8 掘立柱建物 跡5、土坑 ピット群 掘立柱建物 跡1、溝状 遺構4、地 下むろ4、 土坑 | 弥生土器、打 製石斧、磨製 石鏃、磨石、 砥石 土師器、須恵 器、緑釉中国 産陶磁器（白 磁・青磁）、 滑石製石鍋、 刀子 近世陶磁器、 銭貨、茶臼、 銅製蔓 | H16.6.7. ～ H17.2.25 | 5,600㎡ | 福田泰典 柳田裕三 岸田裕一 | 地域連携推 進道路整備 事業都城東 環状線（今 町工区） |
| 24 堀川運河跡 （第6次調 査） | 日南市 園田町春 日町 | 近代 | 運河護岸石 積み | — | ①H16.4.28 ②H16.6.3. ～ H16.6.16. ③H16.7.20 ～ H16.7.28. | 300㎡ | 柳田裕三 杉田康之 甲斐貴充 菅付和樹 | 堀川運河港 湾環境整備 事業 |
| 25 山田遺跡 （四次） | 延岡市小 川町 | 旧石器 縄文早期 弥生・古墳 中世 | 礫群3、 竪穴状遺構2 土坑12 溝状遺構2 溝状遺構2 | 礫器、ナイフ 縄文土器 弥生土器、土 師器 石臼 | H16.5.14 ～ H16.7.28 | 900㎡ | 赤崎広志 佐竹智光 | 一般国道 218号北方延 岡道路建設 |
| 26 赤木遺跡 第8地点 （二次） | 延岡市 舞野町 | 旧石器 縄文 | 集石状遺構 7、礫群1 土坑2 | 台形石器、ナ イフ形石器、 細石核、 縄文土器、打 製石鏃、剥片 | H16.6.15 ～ H16.12.14 | 1,500㎡ | 甲斐貴充 河野雅人 | 一般国道 218号北方延 岡道路建設 |
| 27 野門遺跡 | 延岡市 吉野町 | 縄文 弥生 古墳 古代 | 竪穴住居1 焼土1 竪穴住居1 | 縄文土器 弥生土器 土師器、須恵 器、石器 | H16.9.27 ～ H16.12.3 | 2,700㎡ | 赤崎広志 佐竹智光 | 一般国道 10号延岡 道路建設 |
| 28 平田遺跡 （二次） | 都城市 南横市町 | 弥生 古代・中 世 | 竪穴住居5 周溝状遺構5 溝状遺構5 道路状遺構1 畝状遺構、 水田跡4 | 弥生土器、刻 目突帯文土器 鉄矛、石庖丁 土師器、青磁 碗、白磁皿 | H16.5.26 ～ H17.1.24 | 5,300㎡ | 久保春夫 堀口悟史 | 一般国道 10号都城 道路建設 |

(2) 発掘調査に伴う調査指導及び職員の資料調査

慎重な調査を要する遺跡の調査にあたって、調査方法等の指導を受けるため各分野の専門の研究者を招聘した。また、時代のはっきりしない遺物や考古学以外の分析を必要とする遺物について職員を派遣し指導を受けた。

<調査指導>

| 所属・氏名 | 指導内容 | 場所 | 日程 |
|-------------------------------|----------------------------|---------------|--------------|
| 奈良文化財研究所 主任研究官 高妻 洋成 | 東九州自動車道関連調査指導 (炭化材保存処理) | 湯牟田遺跡 (二次) | H16.4.20～23 |
| 奈良文化財研究所 主任研究官 高妻 洋成 | 東九州自動車道関連調査指導 (炭化材保存処理) | 湯牟田遺跡 (二次) | H16.5.19～21 |
| 鹿児島大学 助教授 本田 道輝 | 東九州自動車道関連調査指導 (縄文) | 赤坂遺跡 | H16.8.25～27 |
| 国立歴史民俗博物館 教授 広瀬 和雄 | 東九州自動車道関連調査指導 (弥生～古代) | 湯牟田遺跡 (二次) | H16.8.26～27 |
| 熊本大学文学部 助教授 小畑 弘己 | 東九州自動車道関連調査指導 (旧石器) | 市納上第1遺跡 | H16.8.26～27 |
| 宮崎大学教育文化学部 教授 柳沢 一男 | 東九州自動車道関連調査指導 (古墳) | 国光原遺跡 | H16.8.26～27 |
| 奈良大学文学部 教授 泉 拓良 | 東九州自動車道関連調査指導 (縄文) | 尾花A遺跡 | H16.11.11～12 |
| 愛媛大学文学部 教授 田崎 博之 | 東九州自動車道関連調査指導 (弥生) | 中ノ迫第1遺跡 (二次) | H16.11.11～12 |
| 奈良文化財研究所 主任研究官 高妻 洋成 | 東九州自動車道関連調査指導 (炭化材保存処理) | 湯牟田遺跡 (二次) | H16.11.15 |
| 文化庁記念物課 調査官 柳宜田 佳男 | 東九州自動車道関連調査指導 (弥生～古代) | 尾花A遺跡 | H16.11.24～25 |
| 宮崎大学教育文化学部 教授 柳沢 一男 | 東九州自動車道関連調査指導 (古墳) | 赤坂遺跡 宮ノ東遺跡 | H17.1.14 |
| 鹿児島大学 助教授 本田 道輝 | 東九州自動車道関連調査指導 (縄文) | 中ノ迫第3遺跡 | H17.3.7～8 |
| 奈良大学文学部 教授 泉 拓良 | 東九州自動車道関連調査指導 (縄文) | 尾小原遺跡 (三次) | H17.3.8～9 |
| 宮崎大学教育文化学部 教授 柳沢 一男 | 東九州自動車道関連調査指導 (古墳) | 勘大寺遺跡 (二次) | H17.3.8～9 |
| 愛媛大学文学部 教授 田崎 博之 | 東九州自動車道関連調査指導 (弥生) | 八幡第2遺跡 | H17.3.8～9 |
| 国立歴史民俗博物館 教授 広瀬 和雄 | 東九州自動車道関連調査指導 (弥生～古代) | 西ノ別府遺跡 | H17.3.8～9 |
| 奈良文化財研究所 国際遺跡研究室長 巽 淳一郎 | 東九州自動車道関連調査指導 (古墳) | 宮ノ東遺跡 | H17.3.14～15 |
| 熊本大学文学部 助教授 小畑 弘己 | 東九州自動車道関連調査指導 (旧石器) | 国光原遺跡 | H17.3.17～18 |

<資料調査等>

| 目的 | 出張先 | 日程 | 出張者 |
|-----------------------------|---------|-----------|-------|
| 縄文土器に関する資料調査 (天神本第2遺跡関連) | 佐賀県立博物館 | H16.9.2～3 | 吉本 正典 |

| 目的 | 出張先 | 日程 | 出張者 |
|--|--|-------------|-------------------------|
| 複合遺跡の調査方法に関する資料調査 (筆無遺跡C地点・D1地点関連) | 鴻臚館跡・博多遺跡群・箱崎遺跡群 (福岡市教委) 中世大友府内町跡 (大分県教委・大分市教委) | H17.1.26～28 | 柳田 裕三 日高 優子 岸田 裕一 |
| 焼失家屋及び炭化材の取扱いに関する資料調査 (湯牟田遺跡(二次)関連) | 大阪府立弥生文化博物館 (大阪府) 妻木晩田遺跡・青谷上寺地遺跡 (鳥取県) | H17.3.21～23 | 松元 一浩 金丸 史絵 |

(3) 出土遺物等整理及び発掘調査報告書の刊行

埋蔵文化センターでは、発掘調査で出土した遺物等の水洗、注記から実測、製図までの整理を行い、発掘調査報告書を作成している。平成16年度に整理を実施した遺跡は48遺跡で、内訳は東九州自動車道関係及び一般国道10号等国、公団からの受託事業が41遺跡、県土木事務所関係7遺跡である。

そのうち整理作業を終了した16遺跡については発掘調査報告書を刊行し、東九州自動車道建設(都農～西都間)関連の21遺跡については概要報告を刊行した。

出土遺物等整理作業整理実施遺跡一覧

| | |
|-------|--|
| 遺 跡 名 | <p>本館整理分：銀座第1遺跡(一・二・三・四次)、銀座第2遺跡、前ノ田村上第1遺跡(二・三次)、唐木戸第2遺跡、唐木戸第3遺跡、下耳切第3遺跡、野首第1遺跡、老瀬坂上遺跡、牧内第1遺跡(一・二・三・四次)、東畦原第1遺跡(三・四次)、東畦原第2遺跡、西畦原第2遺跡(二・三次)、上新開遺跡、向原第1遺跡、尾小原遺跡(二次)、勘大寺遺跡、永牟田第1遺跡、赤石・天神本遺跡、虚空蔵免遺跡、中ノ迫第1遺跡、市納上第1遺跡、音明寺第2遺跡(二次)、牧内第2遺跡、湯牟田遺跡(一・二次)国光原遺跡、天神本第2遺跡、藤山第1遺跡(二次)市納上第4遺跡</p> <p>東畦原整理作業事務所分：銀座第2遺跡、老瀬坂上遺跡、野首第1遺跡、野首第2遺跡、東畦原第1遺跡(四次)、西畦原第2遺跡(二・三次)、上新開遺跡、尾小原遺跡(二次)、宮ノ東遺跡、中ノ迫第1遺跡(一・二次)、赤坂遺跡、永牟田第1遺跡、藤山第1遺跡(二次)</p> <p>現場事務所整理分：湯牟田遺跡(二次)、野首第2遺跡、中ノ迫第1遺跡(二次)、尾花A遺跡</p> |
| 事 業 名 | 東九州自動車道(都農～西都間)建設 |
| 事 業 者 | 日本道路公団九州支社宮崎工事事務所 |

| 遺 跡 名 | 事 業 名 | 事 業 者 |
|-----------------|-----------------------------|---------------|
| 尾花坂上遺跡 | 一般県道高鍋美々津線地方道路交付金事業(鬼ヶ久保工区) | 宮崎県土木部高鍋土木事務所 |
| 中山遺跡 | 国道327号高速道路道路関連緊急整備事業 | 宮崎県土木部日向土木事務所 |
| 竹淵C遺跡 | 一ツ瀬川河川改良工事事業 | 宮崎県土木部西都土木事務所 |
| 上ノ原第1(第3次～4次)遺跡 | 主要地方道宮崎島之内線県単道路橋梁調査 | 宮崎県土木部宮崎土木事務所 |
| 本宮遺跡 | 市木川統合二級河川整備事業 | 宮崎県土木部串間土木事務所 |
| 下大五郎遺跡 他 | 丸谷川広域基幹河川改修事業 | 宮崎県土木部都城土木事務所 |

| 遺 跡 名 | 事 業 名 | 事 業 者 |
|----------|---------------------------|-----------------------|
| 笹無A・B遺跡 | 地域連携推進道路整備事業 都城東環状線（今町工区） | 宮崎県土木部都城土木事務所 |
| 山口遺跡 | 一般国道218号北方延岡道路建設 | 国土交通省九州地方整備局延岡河川国道事務所 |
| 山田遺跡 | 一般国道218号北方延岡道路建設 | 国土交通省九州地方整備局延岡河川国道事務所 |
| 赤木遺跡 | 一般国道218号北方延岡道路建設 | 国土交通省九州地方整備局延岡河川国道事務所 |
| 林遺跡 | 一般国道10号延岡道路建設 | 国土交通省九州地方整備局延岡河川国道事務所 |
| 吉野遺跡 | 一般国道10号延岡道路建設 | 国土交通省九州地方整備局延岡河川国道事務所 |
| 天下城山遺跡 | 一般国道10号延岡道路建設 | 国土交通省九州地方整備局延岡河川国道事務所 |
| 屋敷遺跡 | 一般国道10号花見バイパス建設 | 国土交通省九州地方整備局宮崎河川国道事務所 |
| 平田遺跡 | 一般国道10号都城道路建設 | 国土交通省九州地方整備局宮崎河川国道事務所 |
| 三俣城北東曲輪跡 | 国営都城盆地農業水利事業前方ファームポンド建設 | 農林水産省九州農政局都城盆地農業水利事務所 |

発掘調査報告書刊行一覧

| | 巻 号 | 報告書名 | 副書名 | 執筆・編集者 |
|---|-------------|----------------|--------------------------------------|----------------|
| 1 | 発掘調査報告書第92集 | 唐木戸第1遺跡 | 東九州自動車道（都農～西都間）建設工事に伴う埋蔵文化財発掘調査報告書5 | 横田 通久 安藤 利光 |
| 2 | 発掘調査報告書第93集 | 中山遺跡 | 国道327号高速道路道路関連緊急整備事業に伴う埋蔵文化財発掘調査報告書 | 柳田 晴子 |
| 3 | 発掘調査報告書第94集 | 音明寺第2遺跡（第二次調査） | 東九州自動車道（都農～西都間）建設工事に伴う埋蔵文化財発掘調査報告書6 | 山下 健一 阿部 直人 |
| 4 | 発掘調査報告書第95集 | 藤山第2遺跡 | 東九州自動車道（都農～西都間）建設工事に伴う埋蔵文化財発掘調査報告書7 | 戌亥 浩志 |
| 5 | 発掘調査報告書第96集 | 竹淵C遺跡 | 一ッ瀬川河川改良工事に伴う埋蔵文化財発掘調査報告書 | 杉田 康之 |
| 6 | 発掘調査報告書第97集 | 三俣城北東曲輪跡 | 国営都城盆地農業水利事業に伴う埋蔵文化財発掘調査報告書 | 柳田 宏一 |
| 7 | 発掘調査報告書第98集 | 東畦原第2遺跡 | 農東九州自動車道（都農～西都間）建設工事に伴う埋蔵文化財発掘調査報告書8 | 倉菌 靖浩 興梠 慶一 |

| | 巻号 | 報告書名 | 副書名 | 執筆・編集者 |
|----|------------------|----------------------------------|--|---------------------------------|
| 8 | 発掘調査報告書 第99集 | 山口遺跡第2地点 | 一般国道218号延岡北方道路建設事業に伴う埋蔵文化財発掘調査報告書 | 玉利 勇二 |
| 9 | 発掘調査報告書 第100集 | 唐木戸第2遺跡 | 東九州自動車道（都農～西都間）建設工事に伴う埋蔵文化財発掘調査報告書9 | 吉富 俊文 |
| 10 | 発掘調査報告書 第101集 | 尾花坂上遺跡 | 一般県道高鍋美々津線地方道路交付金事業（鬼ヶ久保工区）に伴う埋蔵文化財発掘調査報告書 | 柳田 晴子 |
| 11 | 発掘調査報告書 第102集 | 音明寺第1遺跡 | 東九州自動車道（都農～西都間）建設工事に伴う埋蔵文化財発掘調査報告書10 | 渡辺誠一郎 永田 和久 |
| 12 | 発掘調査報告書 第103集 | 崩戸（青木）遺跡 | 東九州自動車道（都農～西都間）建設工事に伴う埋蔵文化財発掘調査報告書11 | 吉本 正典 |
| 13 | 発掘調査報告書 第104集 | 牧内第1遺跡（第四次調査） | 東九州自動車道（都農～西都間）建設工事に伴う埋蔵文化財発掘調査報告書12 | 原田 茂樹 |
| 14 | 発掘調査報告書 第105集 | 唐木戸第3遺跡 | 東九州自動車道（都農～西都間）建設工事に伴う埋蔵文化財発掘調査報告書13 | 鶴戸 周成 |
| 15 | 発掘調査報告書 第106集 | 西畦原第2遺跡（第一次調査） | 東九州自動車道（都農～西都間）建設工事に伴う埋蔵文化財発掘調査報告書14 | 大村公美恵 |
| 16 | 発掘調査報告書 第107集 | 湯牟田遺跡 | 東九州自動車道（都農～西都間）建設工事に伴う埋蔵文化財発掘調査報告書15 | 都成 量 吉富 俊文 |
| 17 | 発掘調査報告書 第108集 | 牧内第2遺跡 | 東九州自動車道（都農～西都間）建設工事に伴う埋蔵文化財発掘調査報告書16 | 加藤 学 谷口 武範 |
| 18 | 発掘調査報告書 第109集 | 西畦原第2遺跡（第二・三次調査） | 東九州自動車道（都農～西都間）建設工事に伴う埋蔵文化財発掘調査報告書17 | 安藤 真二 |
| 19 | 発掘調査報告書 第110集 | 勘大寺遺跡 | 東九州自動車道（都農～西都間）建設工事に伴う埋蔵文化財発掘調査報告書18 | 長友 久昭 |
| 20 | 発掘調査報告書 第111集 | 東九州自動車道（都農～西都間）関連埋蔵文化財発掘調査概要報告書V | 東九州自動車道（都農～西都間）建設工事に伴う埋蔵文化財発掘調査概要報告書V | 谷口 武範 今塩屋毅行 森本 征明 岡田 諭 |
| 21 | 発掘調査報告書 第112集 | 本宮遺跡 | 市木川統合二級河川整備事業に伴う埋蔵文化財発掘調査報告書 | 杉田 康之 |
| 22 | 発掘調査報告書 第113集 | 下大五郎遺跡・谷ノ口遺跡・渡り口遺跡・下川原遺跡 | 丸谷川広域基幹河川改修事業に伴う埋蔵文化財発掘調査報告書 | 山田洋一郎 石川 悦雄 飯田 博之 東 憲章 |

(4) 保存処理

保存処理室では、鉄製品や木製品を保存処理している。宮崎県は、地下式横穴墓から多量の鉄製品が良好な状態で出土するため、年次的に鉄製品保存処理関係機器を整備してきた。木製品については、PEG含浸装置等が未設置であるため、委託あるいはバキュームシーラーでのパッキング等で対応している。また、市町村教育委員会からの備品の利用や保存処理の依頼についても受け入れている。

保存処理・調査研究関係備品一覧

| 設置場所 | 機器名 | 製品名(規格) | 製造会社名 | 購入年 | 備考 |
|-----------------|-------------|-----------------|---------|------|---------|
| 鉄器保存処理室 (分館) | 送風定温乾燥機 | DN-61型 | ヤマト科学 | 1983 | 漏電ブレーカー |
| 鉄器保存処理室 (分館) | 定温乾燥機 | DN-94型 | ヤマト科学 | 1992 | |
| | 鉄器樹脂含浸装置 | 300×1200 | | 1983 | |
| | 精密噴射加工機 | POWER BLAST 50N | 岡本歯研 | 1992 | |
| | 小型グラインダー | ミニタースタンダード | 関東機器 | 1993 | |
| | 軟X線装置 | ソフテックス SP(-150) | ソフテックス | 1991 | TVシステム |
| | 小型空気圧縮 | E F - O U K T | 日立製作所 | 1983 | |
| | ドラフトチャンバー | CSF-K15 | 島津理化 | 1992 | |
| 木器保存処理室 (分館) | 脱塩洗浄処理装置 | | 滝口製作所 | 1992 | |
| 一次処理室 (分館) | 超音波洗浄器 | 5200J4 | シャープ | 1991 | |
| | 卓上バキュームシーラー | SQ-202 | サランラップ | 1991 | SQドレン付 |
| 調査研究室 (本館) | 実体顕微鏡 | SMZ-2T | ニコン | 1991 | 写真撮影装置付 |
| 写場 (本館) | 赤外線カメラ | IRRS-100 | 麻松ホトニクス | 1992 | |

平成16年度鉄器保存処理実施遺跡

| 遺跡名 | 遺物名 | 保存処理 |
|--------------------|----------------------|---|
| 湯牟田 | 短刀・鉄鏃・鉄片・板状鉄斧など | 土、錆を落とし、エタノール洗浄。 板状鉄斧のみを京都科学に委託。 |
| 山崎上ノ原第1 (3次・4次) | 鉄鏃・刀子・鎌・不明鉄器など | 土、錆を落とし、エタノール洗浄。 一部、脱塩処理・含浸処理。 |
| 前ノ田村上第1 | 銭貨・煙管など | 土を落とし、3%BT A+エタノールに浸し、3%PB 72+BT Aを塗布。接合・修復。 |
| 竹淵C | 鉄鏃・釘・鎌・銭貨など | 土、錆を落とし、エタノール洗浄及び置換し、鉄 製品は3%PB 72+キシレンを塗布。銅製品は3% BT A+エタノールに浸し、3%PB 72+キシレンを 塗布。接合・修復。 |
| 向原第1 | 鉄鏃・鉄片・銭貨・煙管など | 土、錆を落とし、エタノール洗浄及び置換し、鉄 製品は3%PB 72+キシレンを塗布。銅製品は3% BT A+エタノールに浸し、3%PB 72+キシレンを 塗布。接合・修復。 |
| 中山 | 釘など | 脱塩処理・含浸処理 |
| 山口 | 刀子・不明鉄器など | 土、錆を落とし、エタノール洗浄。 |
| 筆無D1 | 刀子など | 土、錆を落とし、エタノール洗浄。 |
| 野首第1 | 鎌・角釘・銭貨・煙管・鉄鏃・簪・和鏡など | 土、錆を落とし、エタノール洗浄。 |
| 野首第2 | 鉄刀・刀子・銭貨・不明青銅製品など | 土、錆を落とし、エタノール洗浄。 |
| 尾花A | 鉄鏃・鉄片・刀子など | 土、錆を落とし、エタノール洗浄。 |
| 平田 | 鉄矛 | 土、錆を落とし、エタノール洗浄及び置換。 |
| 西ノ別府 | 銅鏡 | 土落とし |
| 宮ノ東 | 銅碗 | 土落とし |

(5) 収蔵整理

報告書作成が終了した遺跡の遺物、図面、写真などを適切に管理し一般に公開するため、収蔵整理を実施している。

① 発掘調査資料

報告書作成が終了した遺跡から順次登録台帳を作成している。台帳の作成は遺物、遺物実測図、遺構実測図、写真、コンテナ、収蔵棚の項目を設け各々に番号を付し、必要な資料について検索できるようにしている。

平成16年度現在、台帳に登録した遺物は132遺跡コンテナ数で累計3,915箱、16年度分は10遺跡320箱である。遺物実測図については9遺跡、遺構実測図については8遺跡分の整理が終了した。遺物はコンテナ収蔵を基本とし、コンテナ外面に遺物登録番号、コンテナ番号、棚番号等を表示している。

なお、平成16年度はデジタルミュージアム事業で作成したデータベースに約2,400件の遺構・遺物のデータを入力した。

平成16年度収蔵整理実施遺跡

| | 遺 跡 名 | 所 在 地 | | 遺 跡 名 | 所 在 地 |
|---|---------|-------|----|-----------|-------|
| 1 | 松元遺跡 | 宮崎市 | 6 | 下星野遺跡 | 清武町 |
| 2 | 内宮田遺跡 | 宮崎市 | 7 | 井手口遺跡 | 国富町 |
| 3 | 柳迫遺跡 | 宮崎市 | 8 | 西下本庄遺跡 | 国富町 |
| 4 | 中別府遺跡 | 宮崎市 | 9 | 志戸平遺跡（3次） | 新富町 |
| 5 | 権現原第1遺跡 | 清武町 | 10 | 頭田遺跡 | 新富町 |

② 図書資料

全国から送られてくる発掘調査等の報告書や購入書籍・雑誌類を図書室に集架している。平成16年度は3,633冊の受け入れがあり、合計収蔵数は47,944冊になる。図書類はパソコンによるデータベース登録を実施している。

2 教育普及活動

分館においては常設展示およびコーナー展示を行っているほか、展示場から遺物整理作業を見学できるようになっている。「コーナー展」は年2回開催し最新の発掘成果を速報として展示した。また、毎月第4土曜日（12月は第3土曜日）には分館研修室を中心に埋蔵文化財講座「遺跡をたずねて」を開催した。11月の文化財保護強調週間には事業の一環として分館で「施設公開」を実施した。

(1) 展示

① 常設展示

- 埋蔵文化財の保護と宮崎の歴史
- 文化財保護法と発掘調査の流れに関する解説

② コーナー展

| 展 示 テ ー マ | 展 示 期 間 | 展 示 内 容 |
|---|----------------------------|---|
| 発掘調査の成果展 1 ・弥生時代を中心に ・東九州自動車道関連発掘調査の速報1 | H16.4.23 ～ H16.10.17 | 下那珂遺跡（佐土原町）、池島遺跡（都城市） 西畦原第1遺跡（新富町）ほか |
| 発掘調査の成果展 2 ・北諸地方の遺跡 ・東九州自動車道関連発掘調査の速報2 | H16.10.22 ～ H17.4.17 | 宇都第3遺跡（三股町）、大岩田上村遺跡、八幡遺跡（都城市） 東畦原第3遺跡（新富町） |

(2) 埋蔵文化財講座「遺跡をたずねて」

毎月第4土曜日の午後1時30分から3時まで講座を実施している。講師は県内市町村専門職員、埋蔵文化財センター職員等がつとめ、平成16年度は「最近の発掘調査の成果から'04」という年間テーマのもと12回の講座を開講した。

| | 開催日 | 遺跡名(所在地) | 講 師 | 受講者 |
|------------------------------|-----------|------------------|---------------------|------|
| 1 | H16. 4.24 | 西畦原第2遺跡(新富町) | 宮崎県埋蔵文化財センター 安藤 真二 | 42名 |
| 2 | H16. 5.22 | 尾花坂上遺跡(川南町) | 宮崎県埋蔵文化財センター 柳田 晴子 | 31名 |
| 3 | H16. 6.26 | 青木遺跡(高鍋町) | 宮崎県埋蔵文化財センター 吉本 正典 | 49名 |
| 4 | H16. 7.24 | 講演と調査報告会 | 次項参照 | 142名 |
| 5 | H16. 8.28 | 前ノ田村上第1遺跡(川南町) | 宮崎県埋蔵文化財センター 河野 康男 | 27名 |
| 6 | H16. 9.25 | 向原第1遺跡(新富町) | 宮崎県埋蔵文化財センター 小宇都あずさ | 30名 |
| 7 | H16.10.23 | 山口遺跡(延岡市) | 宮崎県埋蔵文化財センター 玉利 勇二 | 15名 |
| 8 | H16.11.27 | 百足塚古墳(新富町) | 新富町教育委員会 有馬 義人 | 57名 |
| 9 | H16.12.18 | 野首第1遺跡(高鍋町) | 宮崎県埋蔵文化財センター 堀田 孝博 | 44名 |
| 10 | H17. 1.22 | 湯傘田遺跡(川南町) | 宮崎県立図書館 都成 量 | 33名 |
| 11 | H17. 2.26 | 宮ノ東遺跡(西都市) | 宮崎県埋蔵文化財センター 安藤 正純 | 24名 |
| 12 | H17. 3.26 | 平成16年度発掘調査成果総まとめ | 宮崎県埋蔵文化財センター 長津 宗重 | 27名 |
| ※ 実施場所: 分館1階研修室(7月のみ県民文化ホール) | | | 合 計 | 521名 |

○講演と調査報告会

7月の講座は「講演と調査報告会」として24日に県総合博物館県民文化ホールにおいて開催した。

| | | | |
|---|-------------------------|--|-------|
| 講演と調査報告会 | | | |
| 講 演 | 「弥生時代 ムラの風景」 | 愛媛大学教授 | 田崎 博之 |
| 調査報告1 | 平田遺跡(都城市) ～都城盆地の弥生ムラ | 都城市教育委員会 | 栗山 葉子 |
| 調査報告2 | 古城遺跡(高千穂町) ～高千穂の弥生ムラ | 教育庁文化課 | 和田 理啓 |
|  | |  | |
| 講演(田崎博之氏) | | 開会行事 | |

(3) 施設公開「わくわく埋文探検」

毎年、11月の文化財保護強調週間には分館で「施設公開」を実施しているが、今年は第5回みやぎ文化フェスティバル（県立芸術劇場・県立美術館・県立図書館・県総合博物館・県埋蔵文化財センターの5館の共同開催）の事業の一環として11月6日～7日の2日間実施した。

| 開催日 | 内 容 | 参加者数 |
|--------------|--|------|
| 16.11.6～11.7 | (1) 整理作業の実演 (土器片洗浄, 土器や石器の実測実演等) (2) 実体顕微鏡で火山灰や土器に含まれている鉱物を見る。 (3) 赤外線TVで土器に書かれた文字を見る。 (4) 軟X線装置で錆に覆われた鉄器や鏡などを観察する。 (5) 体験作業 ①土器の模様を墨で紙に写し取り、しおりを作成する。(拓本) ②壊れた土器を復元する(復元) ③押形文や貝殻文を復元する。(施文) ④粘土で土器を作る ⑤石器を使って紙を切ったり、ドングリをすりつぶしたりして遊ぶ。 (6) 収蔵庫見学 (7) 復元した土器の展示 (8) ビデオ上映・「名探偵コナン 縄文体験やってみよう」ほか | 615名 |



施設公開のようす（土器づくり）



施設公開のようす（土器の洗浄）

(4) 埋蔵文化財専門職員研修会

埋蔵文化財センターでは、発掘調査技術等の向上をめざし、県及び市町村埋蔵文化財担当専門職員を対象とした研修を実施している。

| 内 容 | 場 所 | 期 日 | 参 加 者 数 |
|--|-------------------------------------|---------------------------|---------------------------------|
| 埋蔵文化財担当専門職員研修会（1） ・「遺構の調査方法の再検討（実地研修）」 ・「収蔵の現状と課題」 | 赤坂遺跡・国光原遺跡・湯 牟田遺跡 埋蔵文化財センター分館 | H16.8.5 ～ H16.8.6 | 市町村担当 31名 センター職員 21名 計52名 |
| 埋蔵文化財担当専門職員研修会（2） ・「中世城郭について」 ・「穆佐城縄張図作成（実地研修）」 | 穆佐城跡 天ヶ城歴史民俗資料館 | H17.1.20 ～ H17.1.21 | 市町村担当 21名 センター職員 17名 計38名 |

(5) 現地説明会及び結果報告会

平成16年度は現地説明会を3現場、結果報告会を3か所で開催した。

○現地説明会

| | 遺跡名 | 所在地 | 期日 | 参加者数 | 対象範囲 | 事業内容 |
|--------|-----------|-----|----------------|------|------|---------|
| 1 | 湯牟田遺跡（二次） | 川南町 | H16. 4. 21（水） | 46名 | 地域住民 | 東九州自動車道 |
| 2 | 湯牟田遺跡（二次） | 川南町 | H16. 12. 12（日） | 84名 | 地域住民 | 東九州自動車道 |
| 3 | 赤坂遺跡 | 川南町 | H17. 1. 23（日） | 105名 | 地域住民 | 東九州自動車道 |
| 計 235名 | | | | | | |

○結果報告会

| | 遺跡名 | 実施場所 | 期日 | 参加者数 | 対象範囲 | 事業内容 |
|--------|------------------------------|--------------|---------------|------|------|---------------------------------------|
| 1 | 赤木・野門遺跡 （延岡市） | 延岡植物園 | H17. 2. 5（土） | 74名 | 一般 | 一般国道10号延岡北方道路 |
| 2 | 天神本・中ノ迫第1 ・大内原遺跡 （川南町） | 大内原遺跡 | H17. 3. 5（土） | 57名 | 一般 | 東九州自動車道 |
| 3 | 筆無・平田遺跡 （都城市） | 都城市中央 公民館 | H17. 3. 12（土） | 83名 | 一般 | 都城東環状線地域 連携推進道路 一般国道10号都城 道路 |
| 計 214名 | | | | | | |

(6) 広報出版物

埋蔵文化財保護啓発活動の一環として埋蔵文化財センターの「事業案内」の発行や埋蔵文化財講座、施設公開等についてもポスターやパンフレットの作成を行った。

| | 広報出版物 | 発行年月 |
|---|--------------------------------------|--------|
| 1 | 宮崎県埋蔵文化財センター年報 第8号 | H16. 5 |
| 2 | 平成16年度埋蔵文化財講座 第4回「講演と調査報告会」ポスター及びチラシ | H16. 7 |
| 3 | 平成17年度宮崎県埋蔵文化財センター「事業案内」 | H17. 3 |
| 4 | 埋蔵文化財通信「みやざき」第6号 | H17. 3 |

(7) 資料等の提供

埋蔵文化財センターでは、一般や公共機関、研究機関、研究者の利用希望に応じて、可能な限り資料を提供している。資料提供には資料調査等に係る館内利用（資料の閲覧・実測等）や館外貸出及び掲載許可があり、平成16年度には館内利用が18件、館外貸出が6件、掲載許可が2件であった。

館内利用

| 遺跡・利用資料 | 利用者 | 利用目的 | 利用日 |
|---|------------|----------------|---------------------|
| 広宮瀬山古墳群（報告書） | 個人 | 資料調査 | H16.4.28 |
| 鳩藪遺跡（土師器・陶磁器等） 平田迫遺跡（土師器・須恵器・陶磁器等） | 個人 | 資料調査 | H16.6.24 |
| 上ノ原遺跡・下屋敷・長藪原遺跡（AT上位旧石器） | 個人 | 資料調査 | H16.7.12 ～7.18 |
| 南学原第1遺跡・天神河内第1遺跡・春日地区遺跡第2地点（旧石器） | 個人 | 資料調査 | H16.7.27 |
| 音明寺第2遺跡・内城跡・矢野原遺跡（旧石器） | 個人 | 資料調査 | H16.7.28 |
| 中水流遺跡（土器） | 個人 | 資料調査 | H16.8.14 |
| 木脇遺跡・長藪原遺跡・蔵田遺跡・春日地区遺跡第2地点（旧石器） | 個人 | 資料調査 | H16.8.31 H16.9.1 |
| 松本塚古墳（埴輪） | 個人 | 資料調査 | H16.8.24 |
| 熊野原遺跡・平原遺跡・上ノ原第2遺跡・山崎下ノ原第1遺跡・宮ノ前第2遺跡（玉類） | 個人 | 卒業論文作成のための資料調査 | H16.8.19 |
| 右葛ヶ迫遺跡（縄文土器） | 個人 | 資料調査 | H16.9.10 |
| 田代ヶ八重遺跡・平畑遺跡・上ノ原第2遺跡・竹ノ内遺跡・下星野遺跡（縄文土器） | 個人 | 卒業論文作成のための資料調査 | H16.10.16 |
| 南学原第1遺跡・下屋敷遺跡・長藪原遺跡・上ノ原遺跡（旧石器） | 個人 | 修士論文作成のための資料 | H16.10.27 ～28 |
| 音明寺第2遺跡・北牛牧第5遺跡・東畦原第3遺跡・上ノ原遺跡・野首第1遺跡（旧石器） | 個人 | 博士論文作成のための資料調査 | H16.11.30 |
| 矢野原遺跡・音明寺第2遺跡・野首第1遺跡・東畦原第3遺跡・高野原第5地点遺跡（旧石器） | 個人 | 資料調査 | H16.12.3 |
| 下耳切遺跡（縄文土器） | 個人 | 資料調査 | H16.12.9 |
| 松元遺跡・木脇遺跡・高野原第5地点遺跡・野首第1遺跡・東畦原第3遺跡・北牛牧第5遺跡（旧石器） | 個人 | 資料調査 | H17.1.28 ～29 |
| 竹淵C遺跡・下耳切第3遺跡・宮ノ東遺跡・寺崎遺跡 | 奈良文化財研究所 | 資料調査 | H17.3.14 |
| 堂地西遺跡（縄文土器） | 愛媛県歴史文化博物館 | 資料調査 | H17.3.17 |

館外貸出

| 貸出資料名 | 数量 | 目的 | 期間 | 貸出機関名 |
|-----------------|-----|---------------------------------|---------------------------|-----------|
| 木脇遺跡 発掘調査状況スライド | 35点 | 酒谷中学校生徒会主催集会において発掘調査についての啓発のため。 | H16.6.20 ～ H16.6.26 | 日南市立酒谷中学校 |

| 貸出資料名 | 数量 | 目的 | 期間 | 貸出機関名 |
|---|--|----------------------------------|----------------------------|-----------------------|
| 岩土原遺跡 隆帯文土器 細石刃核 蔵田遺跡 隆帯文・爪形文土器 石鏃・磨石 霧島遺跡 爪形文・無文土器 遺物集合写真 塚原遺跡 のみ形石器 局部磨製石斧 堂地西遺跡 爪形文土器 隆帯文土器 局部磨製石斧 石鏃 | 1点 3点 3点 5点 4点 1点 2点 1点 1点 2点 1点 1点 | 下関市立考古博物館での展示及び資料印刷のため。 | H16.9.13 } H16.12.17 | 下関市立考古博物館 |
| 土器田1号横穴線刻壁画モノクロネガ | 3点 | 九州の装飾古墳写真展の開催のため写真パネルを作成し展示するため。 | H16.9.6 } H16.9.30 | 桂川町立王塚装飾古墳館九州旧石器文化研究会 |
| 阿蘇原上遺跡 石器 野首第2遺跡 石器 長茵原遺跡 石器 | — | 九州旧石器文化研究会第30回記念大会の資料展示のため。 | H16.12.3 } H16.12.6 | 九州旧石器文化研究会 |
| 塚原遺跡C地区 遺物写真ネガ | 1冊 | 塚原C地区縄文草創期遺構についての執筆のため。 | H17.1.4 } H17.1.11 | 個人 |
| 西畦原第1遺跡 石器 土器 西畦原第2遺跡D区 石器 土器 鉄器 | 56点 10点 4点 12点 1点 | 研究員の所員研修の講義資料として展示するため。 | H17.1.19 } H17.1.22 | 宮崎県教育研修センター |
| 竹之内遺跡 市来式土器 熊野原遺跡C地区 甕形土器 甕形土器口縁部 | 1点 1点 1点 | 家庭教育学級で使用するため。 | H17.2.23 } H17.2.25 | 宮崎市立大宮小学校 |

刊行物掲載（写真提供）

| 資料名 | 掲載刊行物 | 依頼者 | 申請日 |
|--------------------|----------------------|----------|----------|
| 尾花坂上遺跡 集石遺構全体写真 | 読売新聞朝刊第二宮崎県版「みやざき文化」 | 読売新聞宮崎支局 | H16.6.21 |
| 向原第一遺跡 発掘状況写真 | 読売新聞朝刊第二宮崎県版「みやざき文化」 | 読売新聞宮崎支局 | H16.9.25 |

(8) 研修・体験学習等の受入れ

埋蔵文化財センターや発掘調査現場での見学や研修、体験学習を取り入れる学校や教育機関が増加している。平成16年度は分館見学、発掘調査現場見学・発掘体験学習、職場体験学習が実施され、児童・生徒や学生等をはじめ広く県民を受け入れた。

① 見学・研修・体験学習

| 内容 | 場所 | 依頼者 | 実施日 | 参加数 |
|------|-------------|-----------|----------|-----|
| 施設見学 | 埋蔵文化財センター分館 | 九州縄文早期研究会 | H16.4.25 | 5名 |

| 内 容 | 場 所 | 依 頼 者 | 実施日 | 参加者 |
|-------------|----------------|-------------------|-----------------------------------|-------------------|
| 施設見学 | 埋蔵文化財センター分館 | 九州大学考古学研究室 | H16.5.15 | 26名 |
| 資質向上特別研修 | 埋文センター・中ノ迫第1遺跡 | 教育研修センター | H16.6.28～ H16.7.16 | 1名 |
| 教職経験10年経過研修 | 埋文センター・野首第2遺跡 | 教育研修センター | H16.7.21～ H16.7.23 | 28名 |
| 現場見学 | 湯牟田遺跡 | 県議会商工建設常任委員会 | H16.7.26 | 9名 |
| 職場体験実習 | 埋蔵文化財センター分館 | 宮崎市立青島中学校 | H16.8.3～6 | 1名 |
| 職場体験実習 | 埋蔵文化財センター分館 | 宮崎県立宮崎南高等学校 | H16.8.5 | 3名 |
| 施設見学 | 埋蔵文化財センター分館 | みやざき歴史文化館 | H16.8.28 | 25名 |
| 現場見学 | 野首第2遺跡 | 高鍋西小学校 | H16.10.28 H16.11.1 H16.11.5 | 32名 32名 32名 |
| 見学・発掘体験 | 勘大寺遺跡（二次） | 新富町立富田小学校文化財愛護少年団 | H16.11.23 | 11名 |
| 施設見学 | 埋蔵文化財センター分館 | 宮崎公立大学 | H16.12.25 | 11名 |

(9) 会議・職員研修

奈良文化財研究所で実施している発掘技術者研修や全国公立埋蔵文化財センター連絡協議会主催の各種会議等に職員を派遣し、職員の資質向上と業務の円滑な推進を図っている。

| 内 容 | 日 程 | 開 催 地 | 出 席 者 |
|--------------------------------------|-----------------|----------|---------------------------------|
| 埋蔵文化財保護対策等九州地区協議会 | H16.5.10～5.11 | 福岡県福岡市 | 長津 宗重 |
| 全国公立埋蔵文化財センター連絡協議会総会 | H16.5.27～5.28 | 鹿児島県隼人町 | 宮園 淳一 近藤 協 |
| 県地方史研究連絡協議会総会・研究発表会 | H16.6.17 | 宮崎市 | 柳田 宏一 |
| 文化庁埋文担当職員講習会 | H16.9.2～9.3 | 佐賀県佐賀市 | 吉本 正典 |
| 全国公立埋蔵文化財センター連絡協議会 中国・四国・九州ブロック会議 | H16.9.16～9.17 | 鳥取県鳥取市 | 岩永 哲夫 日高 広人 |
| 全国公立埋蔵文化財センター連絡協議会研修会 | H16.10.28～10.29 | 大阪府大阪市 | 玉利 勇二 |
| 平成16年度埋蔵文化財発掘技術者専門研修 | H16.11.30～12.10 | 奈良文化財研究所 | 堀田 孝博 |
| 埋蔵文化財保護対策等九州地区協議会 | H17.1.17～1.18 | 佐賀県佐賀市 | 松本 茂 |
| 東九州埋蔵文化財四県協議会 | H17.2.9 | 宮崎市 | 長津 宗重 谷口 武範 吉本 正典 松本 茂 |
| ミュージアムマネージメント研修 | H17.3.7～3.9 | 東京都 | 近藤 協 |

(10) 職員派遣

市町村の教育委員会に埋蔵文化財の専門的・技術的な指導を行い、諸機関・団体主催講演会等の普及啓発行事にも職員を派遣している。

調査指導等（派遣）

| 内 容 | 派遣期日 | 依 頼 者 | 派遣職員 |
|-------------------------------|-----------------------------------|--------------|----------------|
| 大規模土取り計画に伴う中世山城確認調査指導 | H16.6.8 | 宮崎市教育委員会 | 福田 泰典 |
| 市木小学校古墳祭り 講師 | H16.9.30 | 串間市立市木小学校 | 杉田 康之 |
| 「天然記念物緊急調査事業（地質鉱物）」会議 | H16.9.30 H16.12.20 H17.1.22 | 県文化課 | 赤崎 広志 |
| 遺物整理指導 | H16.11.25 ～26 | 大分県天ヶ瀬町教育委員会 | 松本 茂 |
| 宮崎県立西都原考古博物館第4回考古博講座「騎馬と馬具」講師 | H16.11.13 | 西都原考古博物館 | 甲斐 貴充 |
| 県営ほ場整備事業に伴う小林市山中地区遺跡発掘調査指導 | H16.12.24 H17.3.16 | 小林市教育委員会 | 菅付 和樹 岩永 哲夫 |
| 遺物整理指導 | H17.1.15 | 鹿児島県始良町教育委員会 | 松本 茂 重留 康宏 |
| 木城町内遺跡発掘調査に伴う高城城跡縄張調査指導 | H17.2.2～ H17.2.3 | 木城町教育委員会 | 福田 泰典 |
| 宅地造成に伴う中世山城址範囲確認調査に係る現地指導 | H17.3.15 ～3.17 | 宮崎市教育委員会 | 福田 泰典 |
| 北方町内遺跡確認調査に伴う調査指導 | H17.3.28 | 北方町教育委員会 | 福田 泰典 |

(11) 労働安全衛生関係の講習等への参加

調査現場及びセンター内での安全衛生を図るため、各講習会への担当職員の参加を実施している。

| | 内 容 | 参加期日 | 参加者 |
|---|------------------------|---------------------|---|
| 1 | 安全衛生推進者養成講習 | H16.6.1～2 | 竹田 亨志 安藤 利光 安藤 正純 小山 博 日高 広人 甲斐 貴充 藤木 聡 |
| 2 | 第二種衛生管理者講習会 | H16.6.16～18 | 大村 公美恵 福田 泰典 |
| 3 | 普通救命講習 | H16.5.31 H16.6.7 | センター職員 |
| 4 | 安全衛生管理研修会 | H16.7.2 | 近藤 協 |
| 5 | 地山の掘削・土止め支保工作業主任者技能講習会 | H16.9.1～3 | 堀田 孝博 松本 茂 |

| | 内 容 | 参加期日 | 参加者 |
|---|----------------|--------------|----------------|
| 6 | 有機溶剤作業主任者技能講習会 | H16.9.9～10 | 堀田 孝博 柳田 晴子 |
| 7 | チェンソー取扱い講習 | H16.11.29～30 | 吉本 正典 福田 泰典 |

(12) デジタルミュージアム事業

“本県の文化や歴史に関する情報を、デジタルデータベース化し、一元的なデータ整理・管理を行うとともに、インターネットにより広く地域や時間に偏り無く県民に情報を提供し、郷土の文化に誇りを持つ人材の育成に資する”ことを目的として平成14年度から県文化課、宮崎県総合博物館、県立美術館、埋蔵文化財センターが参加して実施している。初年度となる平成14年度は、インターネットで検索する公開資料（遺跡や遺物）の第一弾として本センターが所管する遺物に関係する45遺跡について解説と映像を作成して、平成15年9月に稼動を開始した。15年度にはさらに76遺跡を追加選定し公開した。16年度はサーバーの独立およびシステムデザインの改良作業を行った。

デジタルミュージアム <http://www.miyazaki-archive.jp/d-museum/index.html>

ホームページは、平成14年度より準備を進め、平成15年10月からデジタルミュージアム始動に合わせて稼動している。内容はセンターの沿革、講座の紹介などの事業案内、発掘調査の予定など基本的な事項を紹介している。

ホームページアドレス <http://www.miyazaki-archive.jp/maibun/index.html>

IV 湯牟田遺跡における炭化木製品及びSA2の保存処理に関する報告

川南町湯牟田遺跡において、弥生時代後期後半から終末期の集落が調査され、多くの焼失住居が検出された。その中でSA3より出土した炭化木製鋤を平成16年4月～6月にかけて表面の保存処理を行い、遺構切り取りを実施した。またSA2から住居上屋構造等を想定可能な炭化材が良好な状態で見つかり炭化材・土壌の保存処理・取り上げを行いながら剥ぎ取りを行った。これら資料の保存処理及び取り上げに関して、肥塚隆保氏（奈良文化財研究所 埋蔵文化財センター 保存修復科学研究室 室長）・高妻洋成氏（奈良文化財研究所 埋蔵文化財センター 保存修復科学研究室 主任研究官）を招来し実地指導を受けた。

1. SA3炭化木製鋤の取り上げ

- ①炭化木製品強化のためバインダーを塗布する。
- ②切り取る範囲を設定し、霧吹き等で水を散布しながらハケでキムタオル等を吸着させて保護する。
- ③周囲に溝を掘り、硬質発泡ウレタン樹脂（以下 ウレタン）を流し込む。
- ④切り取り部下面の四隅と中央部以外を掘削してウレタンを流し込み、硬化後に四隅の柱を崩してそこにもウレタンを流し込む。
- ⑤切り取り部下面に十字にトンネルを通し、吊り上げ用の井桁を当て込む。
- ⑥吊り上げを行い、上下反転させる。
- ⑦切り取り部下面の余分な土を掘削し、キムタオル等を水で吸着させて保護後ウレタンを流し込む。
- ⑧正位置に戻し、吊り上げを行う。クレーン付きトラックに載せて搬出。



取り上げ範囲周辺の掘り下げとキムタオルによる保護



発泡ウレタン樹脂の流し込み

（本体を角材で補強、周辺を段ボールで囲う）



ウレタンの表面保護と四隅と中央部以外の掘削



トンネルを通し反転用の井桁を当て込む



バックホーを使って反転



裏面の土の掘削とウレタンの流し込み



吊り上げと積み込み



センター本館搬入

2. SA2の炭化材取り上げ

- ①炭化材にバインダーを塗布して硬化させる。
- ②キムタオルを細かくちぎり、水で吸着させる。大きいものはウレタン補修テープで固定する。
- ③移植ゴテや竹串などを使い土壌ごと切り離す。可能であれば炭化材だけでも可。



炭化材をウレタン補修テープで固定



移植ゴテと竹串を使って切り離す

3. SA2の遺構剥ぎ取り

- ①住居の床面・壁面を50cmに区画する。
- ②50cm 枠毎にNAD-10Vをソルベントナフサで75%に希釈した溶液を塗布し、乾燥させる。
- ③NAD-10Vの原液を上塗りする。
- ④乾燥させ、シャベル・コテ等で剥ぎ取る。



50cm 毎に区切りNAD-10Vを塗布



乾燥させ5mm程度の厚みで剥がす

4. 炭化材と炭化木製鋤の保存処理

- ①パラロイドB72をキシレンで3%に希釈した溶液を塗布して硬化させる。
- ②炭化材は硬化完了後、OM-50を塗布し、土壌の硬化を行う。炭化木製鋤の場合は同時並行させてOM-50で土壌の硬化を行う。



キムタオルの除去



スポイトを使用した薬品の塗布

5. 作業方法と注意事項

遺構切り取り：切り取り範囲を決定した段階で数カ所に竹串を刺しておく。これにより、反転させて切り取り部底面の余分な土をどこまで掘削すればよいかの目安になる。また、基本的なことであるが、遺構切り取りは土木作業が多いため、掘削する際はくれぐれも安全面に注意する。

炭化材取り上げと遺構剥ぎ取り：炭化材を取り上げる際は土壌ごと取り上げるが、「どうすれば炭化材を傷つけることなく切り離せるか」を念頭に置く。今回は竹串を刺して、移植ゴテを平らに加工したものを使って取り上げた。

遺構の剥ぎ取りは、ハケを使い樹脂(NAD-10V)を5cm程度はみ出すように塗ると良い。こう

することでつなぎ合わせて復元する際の「のりしろ」にすることができる。また、最初にNAD-10Vを75%に希釈したものを使用するのは乾燥を早める（樹脂の浸透を促進させる）ための処置で、経費も安価になる。

保存処理：炭化材を硬化させる薬品はバインダー⁽¹⁾とパラロイドB72（以下PB72）を使用する。バインダーは水溶性アクリル樹脂であり、純水で希釈したものを浸透状況に応じて5→10→20%と徐々に濃度を上げて硬化させていく。PB72は非水溶性アクリル樹脂であるため、キシレンで希釈させたものを使用し、3→5→7%と浸透具合を見ながら塗布していく。

バインダーとB72、OM-50を塗布する方法は様々であるが、今回使用した器具の中でも効率的に塗布できたものとしてバインダーは霧吹き等、B72とOM-50はピペットを挙げておく。バインダーとB72は筆を使用しても良いが、炭化材が筆にくっつく場合があるので注意が必要である。OM-50は前述したような特性を考慮し、ピンポイント（炭化材に付着しないよう）に塗布することのできるピペットを使用した。バインダーとB72を使い分ける理由として、バインダーは速乾性に優れ、薬品自体の危険性もB72よりも低いいため、作業員のいる現場を考えると向いていることが挙げられる⁽²⁾。

基本的に薬品は程度の違いこそあれ有毒であり、取り扱う場合には常に安全面に気を配っていかなくてはならない。長袖・長ズボン、耐有機溶剤手袋や防毒マスクは勿論であるが、保存処理作業中は作業者が危険な状況に陥っていないか監視者を付けておくことも重要である。また、作業中は薬品から刺激臭が発生するため周辺への状況を考慮し、常に換気を行う必要がある。薬品塗布後も臭気が残るため換気を続けなくてはならない。

(1) バインダーの原液を数回塗布していくと光沢はでてしまうが、しっかり強化するようである。

(2) バインダーは湿度が高くなると溶けて塗布した箇所が白濁する。PB72は非水溶性のため白濁はない。

6. まとめ

ここまで昨年度湯牟田遺跡で行った保存処理の概要について簡単に述べたが、炭化木製鋤と炭化材に関しては現在も処理を続行中である。今回は、試行錯誤を繰り返しながら上述したような方法に至ったが、これは無数にある方法の内のひとつであり、さらに効率的かつ安全性の高い方法を検討していく必要がある。特に炭化材の強化にかかる手間と時間は非常に大きく、保存処理後の展示も含めて計画的に処理を進めることが肝要である。

使用した薬品・用品

【薬品】

- バインダー・パラロイドB72・キシレン ○ 硬質発泡ウレタン樹脂（P液・R液）
- ソルベントナフサ ○ 土壌強化剤（OM-50） ○ NAD-10V

【用品】

- 角材 ○ キムタオル ○ トイレットペーパー ○ 竹串 ○ アルミ板 ○ 霧吹き ○ ピペット
- ハケ ○ 鋸 ○ ポリエチレン手袋 ○ 段ボール ○ ガムテープ ○ ディスポカップ
- コンテナ ○ トラロープ ○ フィルターマスク ○ ウレタン溶液用ポリ袋 ○ 丸太杭（5本）
- 番線 ○ 道板（6本） ○ ウレタン補修テープ ○ 耐有機溶剤手袋 ○ 耐有機溶剤用保護メガネ
- 防毒マスク

V 宮崎県埋蔵文化財センター管理規則

(平成12.12.18 教育委員会規則第21号)

最終改正 平成12.3.31教育委員会規則第8号

(趣 旨)

第1条 この規則は別に定めるもののほか、宮崎県埋蔵文化財センター及び宮崎県埋蔵文化財センター分館（以下「埋蔵文化財センター」という。）の管理運営に関し必要な事項を定めるものとする。

(事 業)

第2条 埋蔵文化財センターは、次に掲げる事業を行う。

1. 埋蔵文化財の調査研究に関すること。
2. 出土品その他の資料の保存及び活用に関すること。
3. 埋蔵文化財の調査研究に係る図書その他の資料の整備に関すること。
4. 埋蔵文化財関係者の専門的、技術的な研修及び指導に関すること。
5. 埋蔵文化財保護思想の普及及び啓発に関すること。
6. その他埋蔵文化財保護に必要な事業に関すること。

(組 織)

第3条 埋蔵文化財センターに、次の表の左欄に掲げる課を置き、課にそれぞれ同表の右欄に掲げる係を置く。

| 課 | 係 |
|-----------|-------------|
| 総 務 課 | 総務係 |
| 調 査 第 一 課 | 調査第一係 調査第二係 |
| 調 査 第 二 課 | 調査第三係 調査第四係 |
| 普 及 資 料 課 | 普及資料係 |

(分掌事務)

第4条 前条に規定する各課の分掌事務は、次のとおりとする。

総 務 課

1. 職員の人事、給与及び服務に関すること。
2. 予算の執行及び決算に関すること。
3. 文書の収受、発送及び保存に関すること。
4. 公印の管守に関すること。
5. 施設及び設備の管理に関すること。
6. その他他の課の所管に属さない事項に関すること。

調 査 第 一 課

1. 東九州自動車道建設に伴う埋蔵文化財の発掘調査に関すること。
2. 前号の発掘調査に係る出土品その他の資料の整理に関すること。
3. 第1号の発掘調査に係る発掘調査報告書の作成等に関すること。

調 査 第 二 課

1. 国、県関係事業に伴う埋蔵文化財の発掘調査に関すること。
2. 前号の発掘調査に係る出土品その他の資料の整理に関すること。
3. 第1号の発掘調査に係る発掘調査報告書の作成等に関すること。

普 及 資 料 課

1. 出土品の保存処理、修復、保存管理及び活用に関すること。
2. 埋蔵文化財の調査研究に係る図書その他の資料の整備に関すること。
3. 出土品その他の資料及び埋蔵文化財の調査研究に係る図書その他の資料（以下「資料等」という。）の貸し出しに関すること。
4. 埋蔵文化財関係者に対する専門的、技術的な研修及び指導に関すること。

(職及び職務)

第5条 埋蔵文化財センターに次の表の左欄に掲げる職を置き、その職務は同表右欄に掲げるとおりとする。

| 職 | 職 | 務 |
|---------------|--|---|
| 所 長 | 所務を掌理し、所属職員を指揮監督する。 | |
| 副 所 長 (二人) | 所長を補佐し、所長に事故があるとき、又は所長が欠けたときは、その職務を代行する。 | |
| 課 長 | 上司の命を受けて、課の事務を処理する。 | |
| 係 長 | 上司の命を受けて、係の事務を処理する。 | |
| 主 任 主 事 | 上司の命を受けて、複雑な事務に従事する。 | |
| 主 事 | 上司の命を受けて、事務に従事する。 | |

2. 前項に規定する副所長の職務の担当区分は、1人を統括とし、他を業務担当とする。
3. 第一項の規定により副所長が所長の職務を代行する順序は次のとおりとする。
 - 第一順位 統括の副所長
 - 第二順位 業務担当の副所長
4. 第一項に規定する職のほか、埋蔵文化財センターに必要な応じ、次の表の左欄に掲げる職を置き、その職務は同表の右欄に掲げるとおりとする。

| 職 | 職 務 |
|-------|--------------------------------|
| 副 参 事 | 上司の命を受けて、埋蔵文化財センターの特定の事務を掌理する。 |
| 主 幹 | 上司の命を受けて、埋蔵文化財センターの特定の事務を処理する。 |
| 主 任 | 上司の命を受けて、専門的業務を処理する。 |
| 主 査 | 上司の命を受けて、専門的業務に従事する。 |

(その他の職)

- 第6条 前条に規定する職のほか、埋蔵文化財センターに必要な応じ、その他の職員の職として技術員を置く。
- 2 技術員は、上司の命を受けて、技能又は労務に従事する。

(開館時間等)

- 第7条 埋蔵文化財センターの開館時間は、午前9時から午後5時までとする。
- 2 埋蔵文化財センターの入館時間は、午前9時から午後4時30分までとする。

(休館日)

- 第8条 埋蔵文化財センターの休館日は、次のとおりとする。

| 区 分 | 休 館 日 |
|--------------------|--|
| 宮崎県埋蔵文化財センター | <ol style="list-style-type: none"> 1. 土曜日及び日曜日 2. 国民の祝日に関する法律(昭和23年法律第178号)に規定する休日(以下「休日」という。) 3. 1月1日から1月4日まで及び12月28日から12月31日まで(休日を除く。) 4. 特別整理期間(あらかじめ所長が定めて公示する期間をいう。以下同じ。) |
| 宮崎県埋蔵文化財 センター分館 | <ol style="list-style-type: none"> 1. 月曜日(休日にあたることを除く。) 2. 休日の翌日(土曜日・日曜日又は休日に当たるときを除く。) 3. 1月1日から1月4日まで及び12月28日から12月31日まで 4. 特別整理期間 |

- 2 所長は、必要があると認めるときは、前項の規定にかかわらず、臨時に同項に定める休館日に開館し、又は同項に定める休館日以外の日に休館することができる。

(入館の制限等)

- 第9条 所長は、埋蔵文化財センターを利用しようとする者が次の各号のいずれかに該当するときは、その入館を制限し、若しくは退館を命じ、又はその利用を中止させることができる。
1. 公の秩序又は善良の風俗を乱すおそれがあると認められるとき。
 2. 施設、設備、備品等を損傷し、又は滅失するおそれがあると認められるとき。
 3. 所長が指定する場所以外において喫煙又は飲食をしたとき。
 4. 条例若しくは規則又は所長の指示に従わないとき。
 5. 前各号に掲げる場合のほか、埋蔵文化財センターの管理運営上支障があると認められるとき。

(資料等の館内利用)

- 第10条 館内において資料等を利用しようとする者は、資料等館内利用承認申請書(別記様式第1号)を所長に提出して、所長の承認を受けなければならない。

(資料等の館外貸出し)

- 第11条 次に掲げるものは、資料等の館外貸出しを受けることができる。
1. 国立の博物館、博物館法(昭和26年法律第285号)第2条第1項に規定する博物館及び同法第29条の規定により文部科学大臣又は宮崎県教育委員会が博物館に相当する施設として指定したもの
 2. 社会教育法(昭和24年法律第207号)第21条に規定する公民館
 3. 学校教育法(昭和22年法律第26号)第1条に規定する学校
 4. 国又は地方公共団体の設置する教育又は文化に関する調査研究機関
 5. 市町村立の歴史民族資料館等で宮崎県教育委員会教育長(以下「教育長」という。)が定めるもの。
 6. その他教育長が適当と認めるもの
- 2 資料等の館外貸出しの期間は、30日以内とする。ただし、所長が特に必要があると認めるときは、これを延長し、又は貸出しの期間中であっても、当該資料等の返還を求めることができる。
 - 3 資料等の館外貸出しを受けようとする者は、資料等館外貸出承認申請書(別記様式第2号)を所長に提出し、所長の承認

を受けなければならない。

4 所長は、出土品その他の資料について前項の承認をしようとするときは、次の事項を確認しなければならない。

1. 貸出しを受ける目的が当該出土品その他の資料の保存及び活用にとって適切であること。
2. 当該出土品その他の資料の保管、展示等を適切に行うための施設及び設備が整備されていること。
3. 貸出しの期間中当該出土品その他の資料が適切な知識、技能を持つ者に取り扱われること。

(弁 償)

第12条 入館者、館内利用者又は資料等の館外貸出しを受けた者は、資料等、設備又は備品を亡失し、破損し、又は汚損したときは、所長の指示に従い、その修理又は損害の賠償をしなければならない。

(委 任)

第13条 この規則に定めるもののほか、埋蔵文化財センターの管理運営に関し必要な事項は、別に定める。

附 則 (抄)

(施行期日)

1. この規則は、平成13年1月6日から施行する。

別記

様式第1号（第10条関係）

資料等館内利用承認申請書

年 月 日

宮崎県埋蔵文化財センター所長 殿

住 所
申請者 氏 名
電話番号

（法人にあっては主たる事務所の所在地、
名称及び電話番号並びに代表者の氏名）

資料等の館内利用をしたいので、宮崎県埋蔵文化財センター管理規則第10条の規定により、次のとおり申請します。

| 館内利用の目的 | | | |
|---------|-----|-----|-----|
| 資料等の名称 | 形 状 | 数 量 | 備 考 |
| | | | |

資料等館外貸出承認申請書

年 月 日

宮崎県埋蔵文化財センター所長 殿

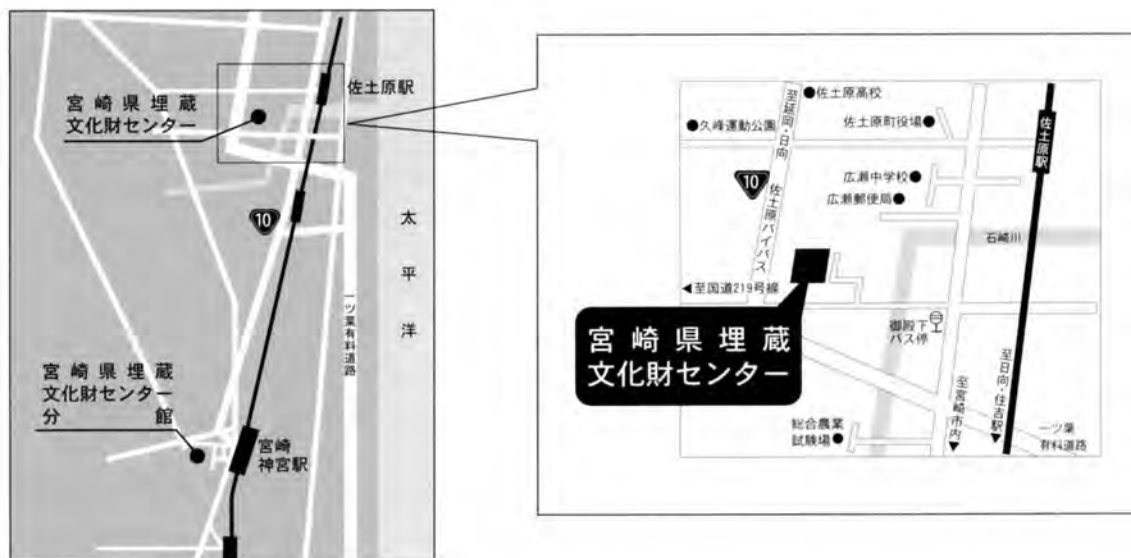
住 所
申請者 氏 名
電話番号

（法人にあつては主たる事務所の所在地、
名称及び電話番号並びに代表者の氏名）

資料等の館外貸出しを受けたいので、宮崎県埋蔵文化財センター管理規則第11条第3項の規定により、次のとおり申請します。

| | | | |
|---------|-----------------|-----|-----|
| 館外貸出の目的 | | | |
| 資料等の名称 | 形 状 | 数 量 | 備 考 |
| | | | |
| 館外貸出期間 | 年 月 日から 年 月 日まで | | |

(案内図)



宮崎県埋蔵文化財センター

〒880-0212 宮崎郡佐土原町大字下那珂4019番地
 Tel.0985-36-1171・36-1172 Fax.0985-72-0660
 E-mail maizobunkazai-c@pref.miyazaki.lg.jp
 URL <http://www.miyazaki-archive.jp/maibun/index.html>
 ◎佐土原駅(JR) 車10分 ◎御殿下バス停徒歩8分

宮崎県埋蔵文化財センター分館

宮崎市神宮2丁目4-4 (〒880-0053)
 TEL0985-21-1600
 FAX0985-26-2634

- 観覧時間
午前9時～午後5時 (入館は午後4時30分まで)
- 休館日
毎週第4月曜日 (12月は第3月曜日)
年末年始 (12月28日～1月4日)
- 入館料 無料
- 宮崎神宮駅(JR)一徒歩10分
- 宮崎神宮行きバス一神宮終下車徒歩10分
- 綾・国富・平和が丘行きバス一「博物館前」下車徒歩2分



宮崎県埋蔵文化財センター年報第9号
平成17年度（2005）

編集・発行：宮崎県埋蔵文化財センター
880-0212
宮崎郡佐土原町大字下那珂4019

発行月：平成17年7月

印刷：(株)文昌堂
都城市東町18街区1号

宮崎県埋蔵文化財センター

〒880-0212 宮崎県佐土原町大字下那珂4019番地

Tel. 0985-36-1171・36-1172 Fax. 0985-72-0660

◎佐土原駅(JR) 車10分 ◎御殿下バス停徒歩8分